

POMPY CIEPŁA

Instrukcje wymiany czujnika parownika

instrukcje serwisowe

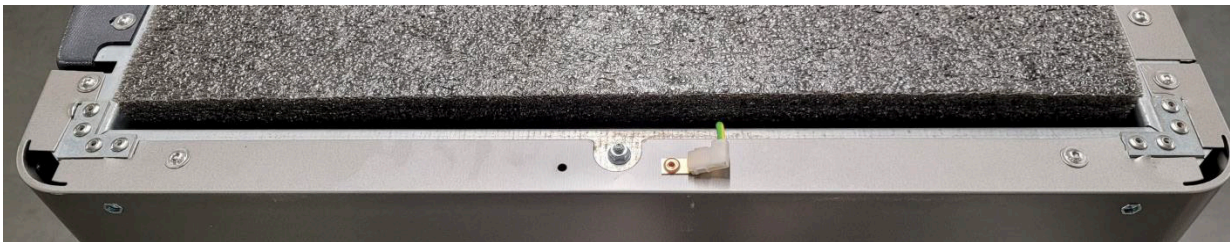
DEFRO
czyste ciepło 



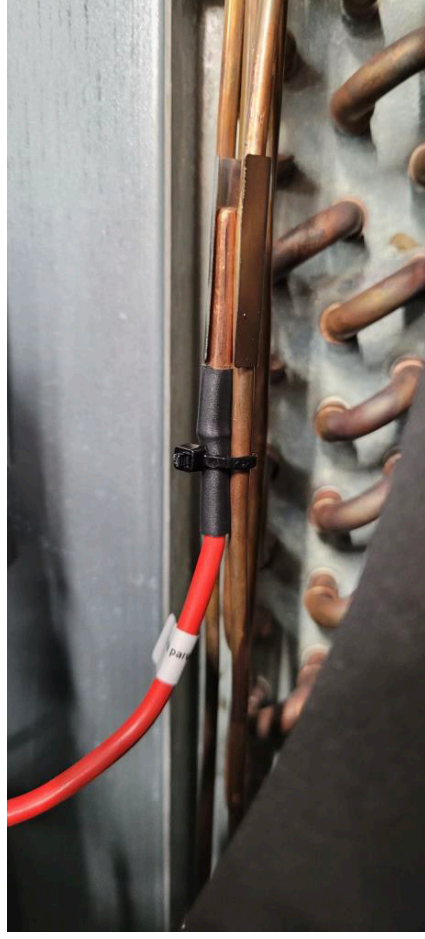
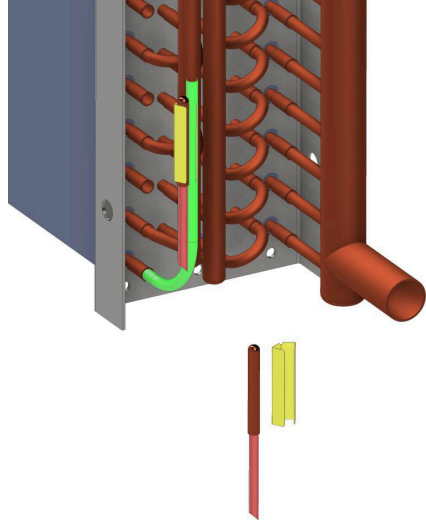
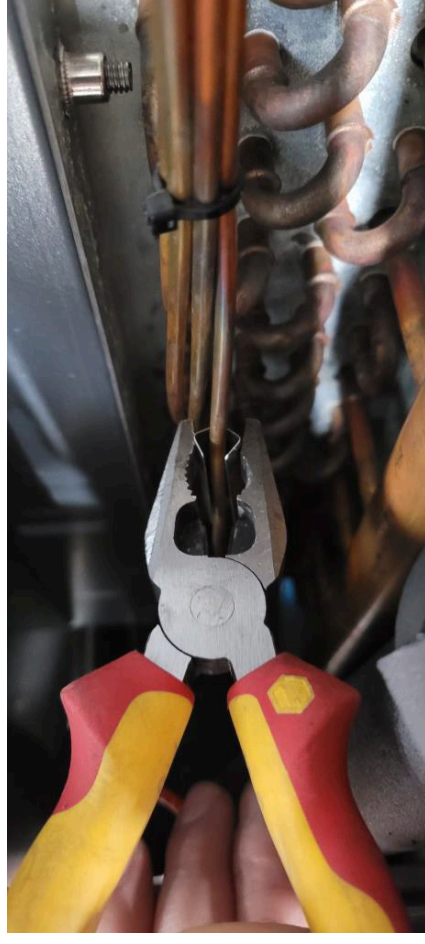
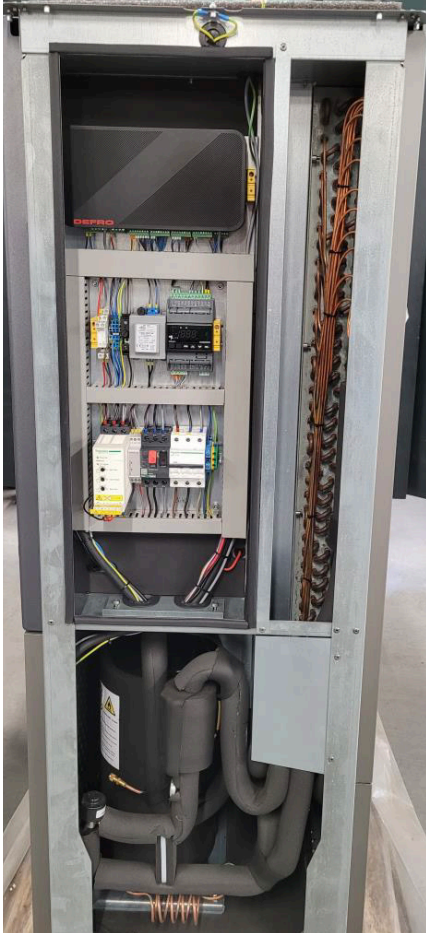
- odkręcić 4 śruby imbusowe M5 na plastikowej pokrywie górnej
- zdjąć pokrywę i odłożyć w miejscu uniemożliwiającym jej uszkodzenie



- odkręcić 4 śruby imbusowe M5 na górze oraz 4 na dole prawej osłony bocznej
- odpiąć przewód uziemiający osłonę znajdujący się na górze
- stanąć przodem do osłony bocznej po czym podnieść delikatnie osłonę w górę (>2mm) i przyciągnąć do siebie
- zdjętą osłonę i odłożyć w miejscu uniemożliwiającym jej uszkodzenie



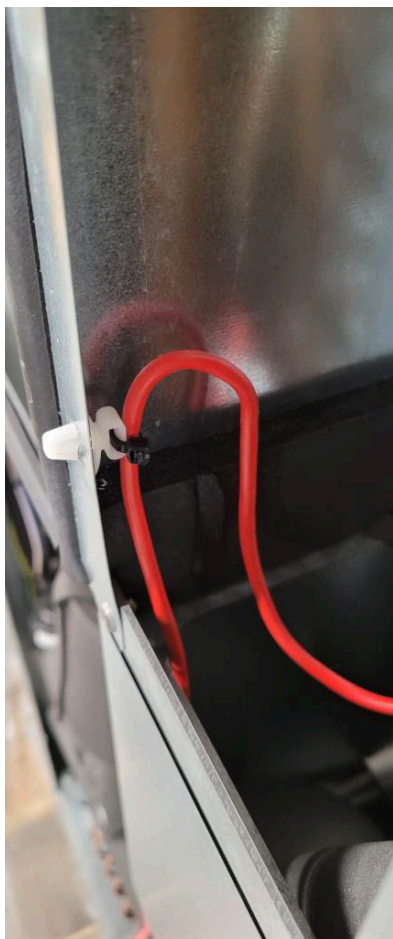
- po prawej stronie płyty sterowania znajduje się parownik ze spiętą wiązką cienkich kapilar
- W wiązce tej należy zlokalizować pierwszą kapilarę znajdującą się na samym dole parownika. Na zdjęciu oznaczona kolorem zielonym. Jeśli opaski zaciskowe na kapilarach oraz izolacją kauczukową na rurach to uniemożliwiają można je usunąć pamiętając o tym aby po ukończonym montażu czujnika ponownie je zamontować.
- na zlokalizowaną kapilarę nałożyć giętą obejmę z blachy nierdzewnej i ścisnąć kombinerkami aby włożony w nią czujnik pewnie i ściśle przylegał do kapilary
 - wsunąć od dołu czujnik PT1000 (przewód czujnika musi być skierowany w dół) w obejmę pamiętając aby pewnie i ściśle przylegał do kapilary
- Uwaga:** Czujnik PT1000 powinien dodatkowo posiadać nałożony termo-kurcz z klejem w miejscu zakończenia osłony metalowej czujnika (połączenie osłony czujnika z przewodem).
- Przesunąć obejmę wraz z wsuniętym czujnikiem możliwie jak najniżej parownika
- Uwaga:** Czujnik PT1000 nie powinien mieć żadnego bezpośredniego lub pośredniego (np. przez obejmę) kontaktu z sąsiednimi kapilarami.
- przypiąć opaskę zaciskową czujnik do kapilary tuż pod osłoną metalową czujnika jak pokazano to na zdjęciu



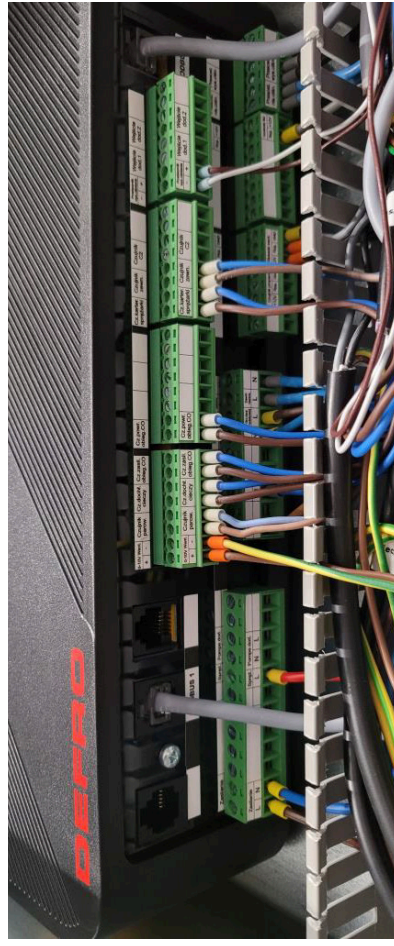
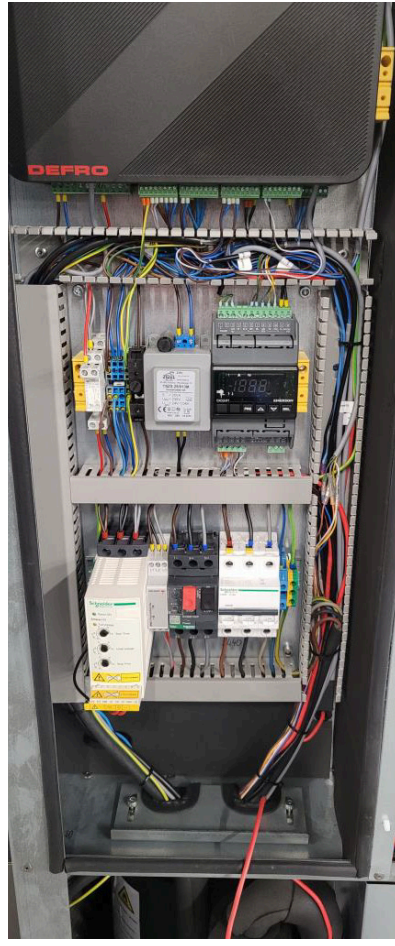
WYMIANA CZUJNIKA PAROWNIKA



- na wkrętarce założyć wiertło $\text{Ø}6,5\text{mm}$ i wywiercić otwór w stalowej przegrodzie aby ułożyć przewód jak na poniższych zdjęciach
- w powstały otwór wcisnąć od środka plastikowy uchwyt opasek kablowych nr kat. FTH-6-01-M
- ułożyć przewód czujnika jak na zdjęciach i przypiąć opaską kablową do zamontowanego uchwyty




- poprowadzić przewód jak na zdjęciach poniżej przypinając go opaskami kablowymi do izolowanych rur układu chłodniczego
- przejść przewodem przez przegrodę a następnie wprowadzić go w koryta kablowe po prawej stronie
Przypiąć przewód czujnika do istniejącej wiązki kablowej po prawej stronie.
- w czarnym module sterownika patrząc od przodu w pierwszym rzędzie po lewej stronie znajduje się zielone złącze z opisem Czujnik parow. . Odkręcić przewody starego czujnika i w to samo miejsce przykręcić przewody nowego czujnika.
Uwaga: Nie demontować starego czujnika temperatury parownika. Odkręcony przewód zostawić w korycie kablowym. Na przewodzie wykonać opis USZKODZONY.
- zamknąć pokrywy koryt kablowych, upewnić się że przewód został poprowadzony w taki sposób aby nie doszło do uszkodzenia jego izolacji, uzupełnić ewentualne powstałe ubytki w izolacji kauczukowej rur, jeśli opaski kablowe na kapilarach zostały przecięte to spiąć je ponownie aby zapobiec powstawaniu metalicznych dźwięków drgającego układu chłodniczego
Uwaga: Czujnik PT1000 nie powinien mieć żadnego bezpośredniego lub pośredniego (np. przez obejmę) kontaktu z sąsiednimi kapilarami.
- ponownie zamontować osłony pamiętając o podpięciu przewodu ochronnego osłony bocznej




WYMIANA CZUJNIKA PAROWNIKA



 Ruda Strawczyńska 103A, 26-067 Strawczyn

 41 303 80 85

 serwis@defro.pl

 www.defro.pl

DEFRO
czyste ciepło 