

# KOMINEK VITAL T

## instrukcja układania dekoracji

instrukcje serwisowe

**DEFRO**  
home 



## Układanie elementów dekoracji wewnątrz komory kominka gazowego.

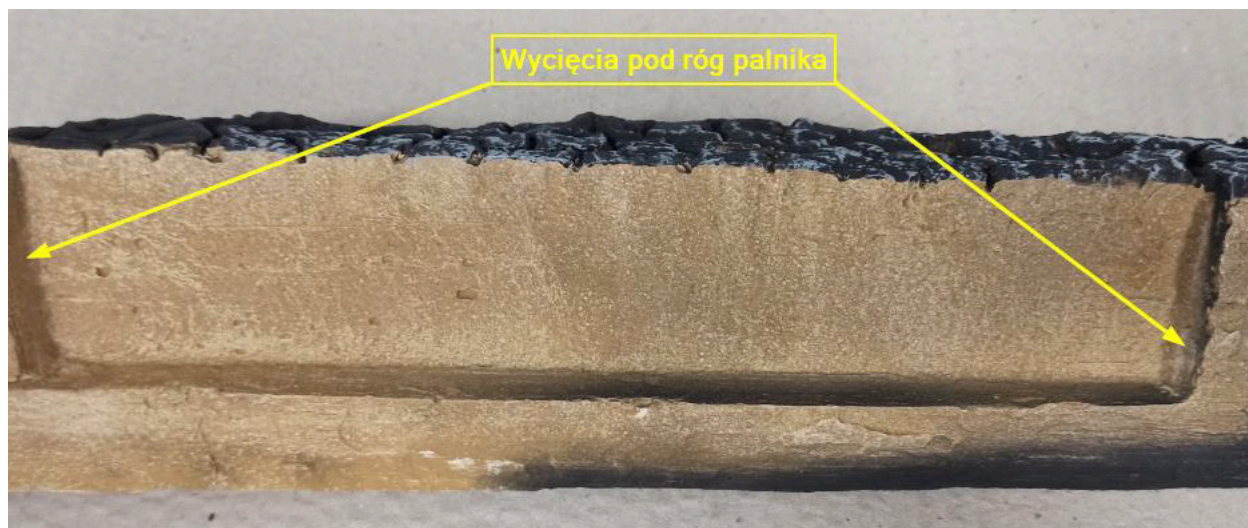
**UWAGA! ELEMENTY DEKORACYJNE SĄ KRUCHE, PRZY ICH UKŁADANIU NALEŻY ZACHOWAĆ SZCZEGÓLNA OSTROŻNOŚĆ ABY ZAPOBIEC USZKODZENIU!!!**

**UWAGA! POSZCZEGÓLNE DREWNA CERAMICZNE MUSZĄ LEŻEĆ STABILNIE!!!**



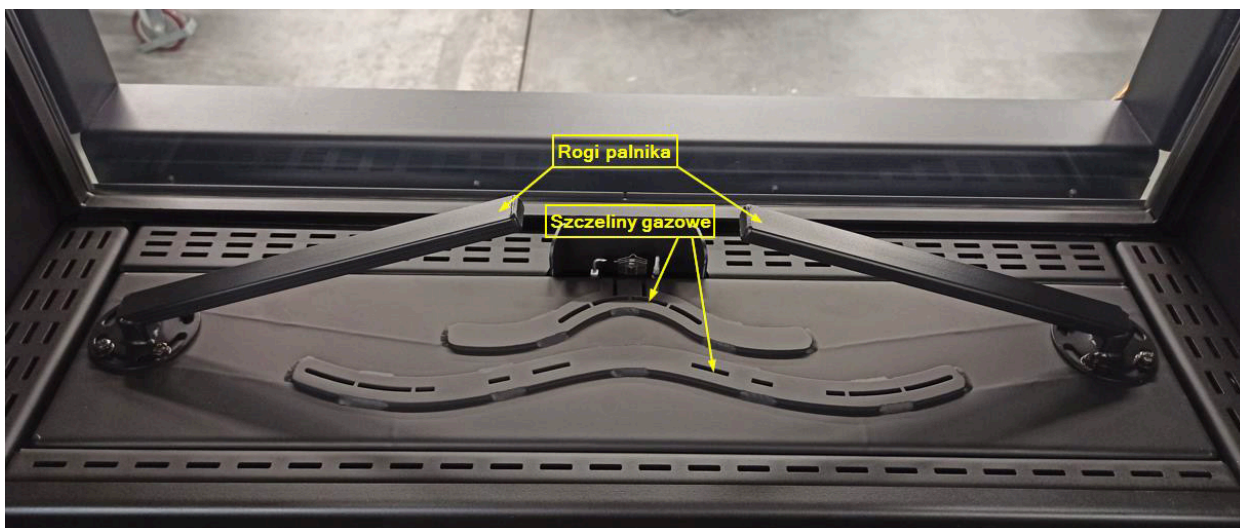
Rys. 1. Numeracja elementów dekoracyjnych.

Na rysunku 1 została przedstawiona numeracja, według której będzie opisywane poprawne ułożenie elementów dekoracyjnych w komorze kominka gazowego.



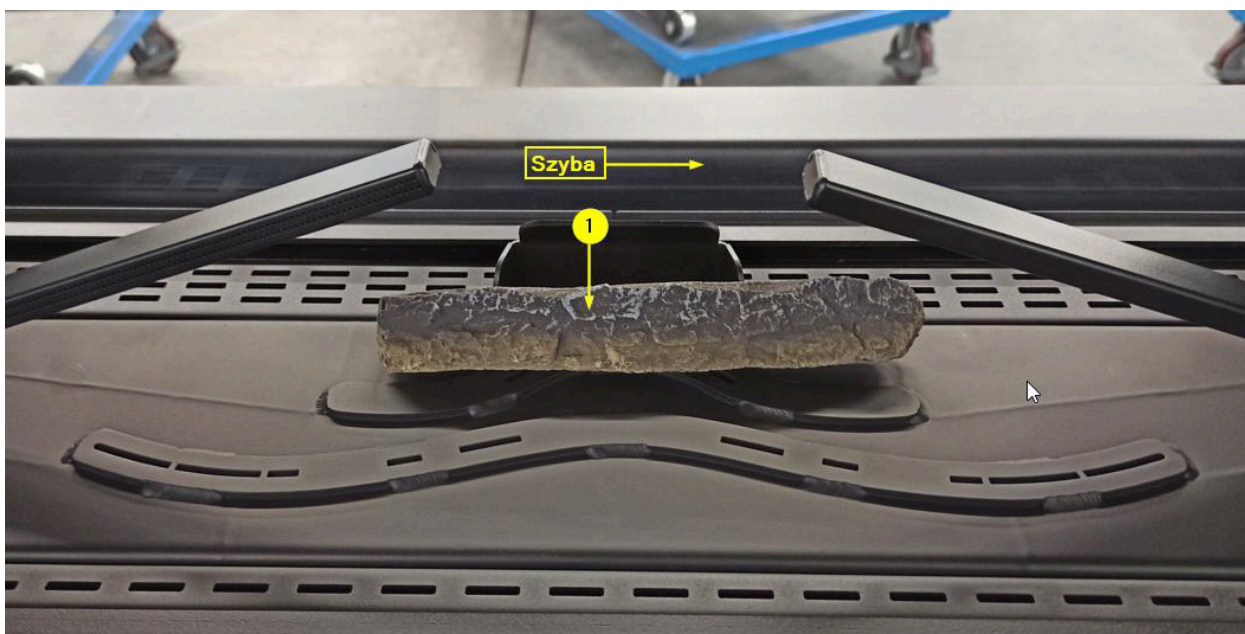
Rys. 2. Wycięcia w drewnach ceramicznych 2 i 3.

Drewna ceramiczne o numerze 2 oraz 3 posiadają wycięcia, które są dopasowane do rogów palnika (patrz rys.3).



Rys. 3. Widok palnika.

Na rysunku 3 przedstawiono wygląd palnika przed przystąpieniem do układania elementów dekoracyjnych.



Rys. 4. Ułożenie drewna ceramicznego numer 1 (widok z przodu).

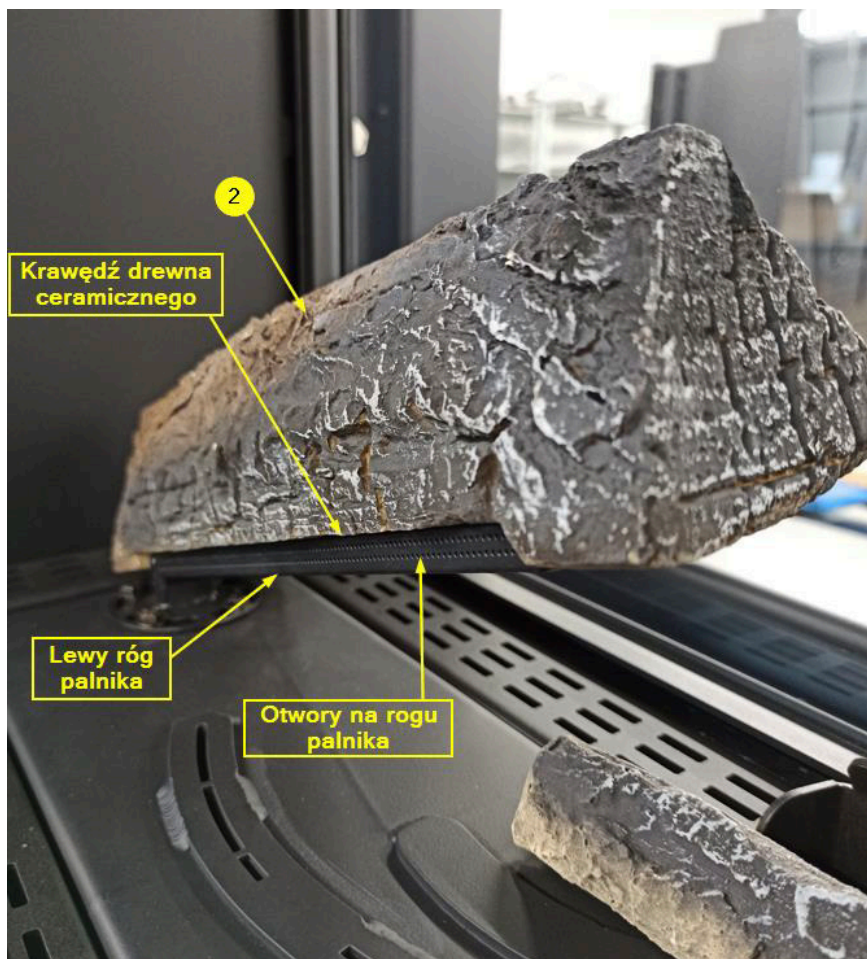


Rys. 5. Ułożenie drewna ceramicznego numer 1 (widok z góry).

W pierwszej kolejności, drewno ceramiczne oznaczone numerem 1, należy położyć równoległe do tylnej szyby (rys. 4), tak aby jego szersza część dotykała osłony zespołu palnika pilotującego (rys. 5). Element powinien być położony po środku palnika, tak aby był stabilny.



Rys. 6. Ułożenie drewna ceramicznego numer 2 (widok z przodu).



Rys. 7. Ułożenie drewna ceramicznego numer 2 (widok z boku).

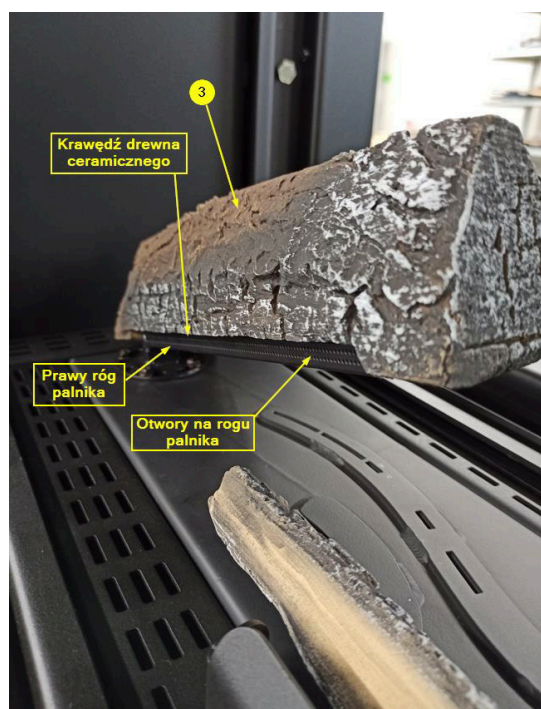
Następnie należy położyć drewno ceramiczne oznaczone numerem 2, wycięciem na lewym rogu palnika (rys. 6), tak aby leżało stabilnie. Odległość pomiędzy otworami na rogu palnika a krawędzią drewna ceramicznego powinna wynosić około 5mm tak jak przedstawiono na rysunku 7.



Rys. 8. Ułożenie drewna ceramicznego numer 3 (widok z przodu).



Rys. 9. Ułożenie drewna ceramicznego numer 3 (widok z boku).

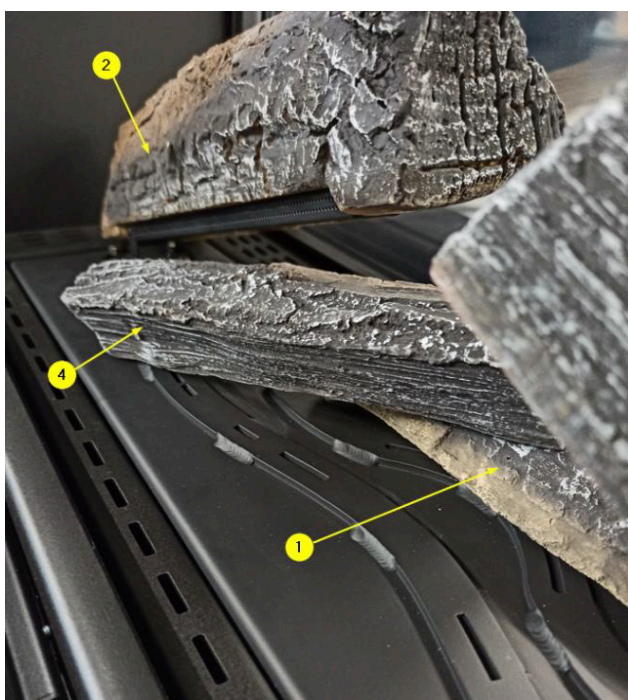


Rys. 10. Ułożenie drewna ceramicznego numer 3 (widok z boku).

Drewno ceramiczne oznaczone numerem 3 należy położyć wycięciem na prawym rogu palnika (rys. 8), tak aby leżało stabilnie. Odległość pomiędzy otworami na rogu palnika a krawędzią drewna ceramicznego powinna wynosić około 5mm tak jak przedstawiono na rysunku 10. Na rysunku 9 przedstawiono widok drewna ceramicznego patrząc od tyłu kominka.



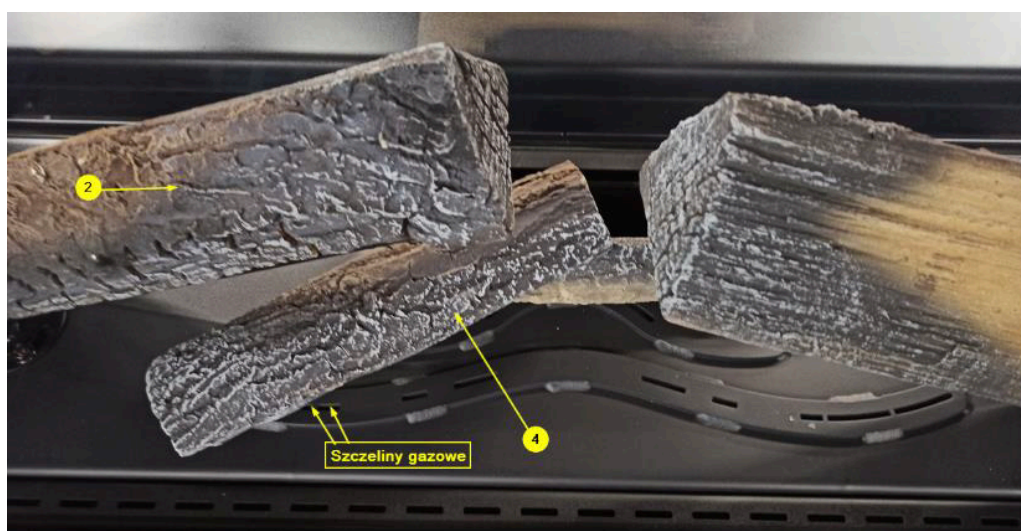
Rys. 11. Ułożenie drewna ceramicznego numer 4 (widok z przodu).



Rys. 12. Ułożenie drewna ceramicznego numer 4.

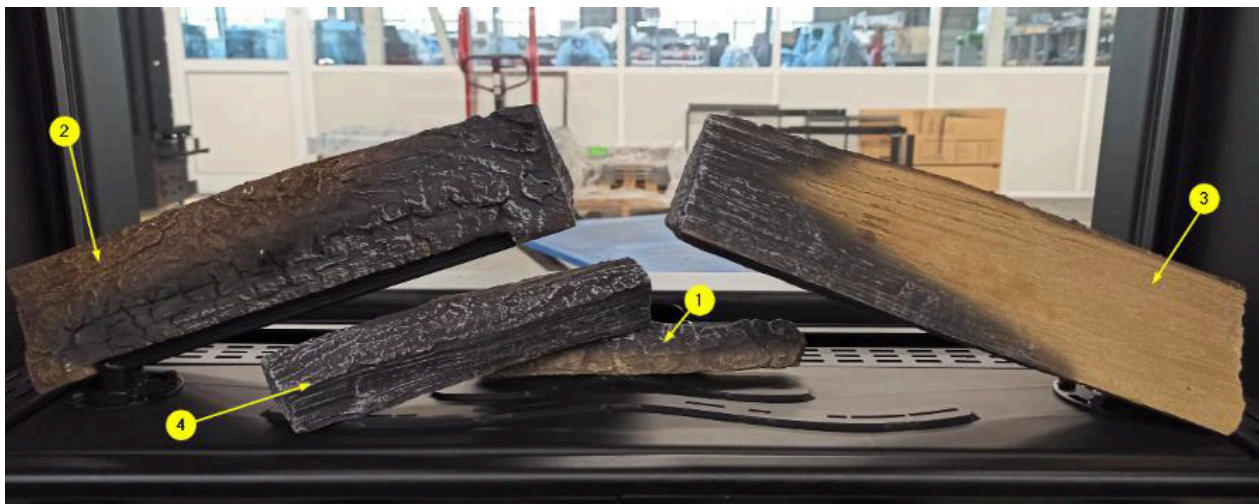


Rys. 13. Ułożenie drewna ceramicznego numer 4.

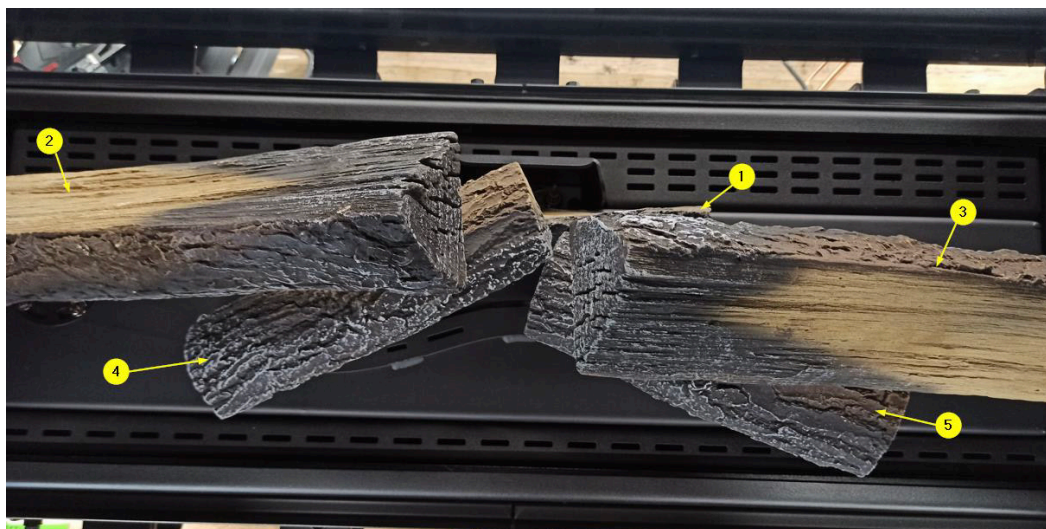


Rys. 14. Ułożenie drewna ceramicznego numer 4 (widok z góry)

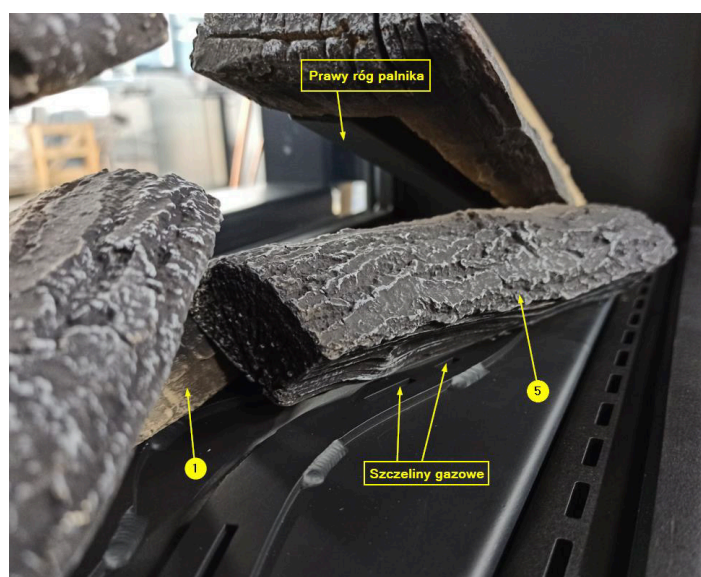
Drewno ceramiczne numer 4 należy oprzeć na drewnie ceramicznym numer 1 (rys. 10), w połowie jego szerokości (rys. 11). Drewno ceramiczne numer 4 powinno leżeć pod lewym rogiem palnika (drewno ceramiczne numer 2) tak jak przedstawiono na rysunkach 13 i 14.



Rys. 15. Ułożenie drewna ceramicznego numer 5 (widok z przodu).

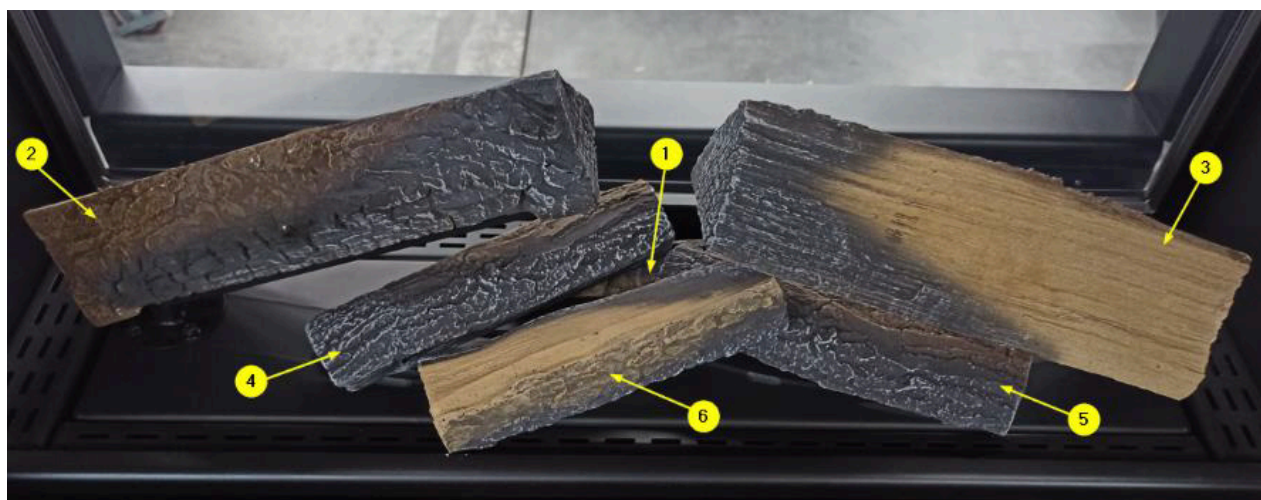


Rys. 16. Ułożenie drewna ceramicznego numer 5 (widok z góry).

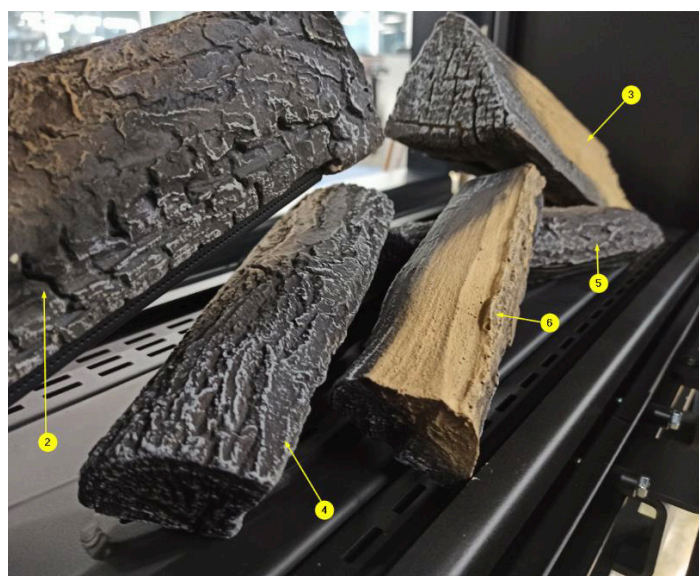


Rys. 17. Ułożenie drewna ceramicznego numer 5 (widok z boku).

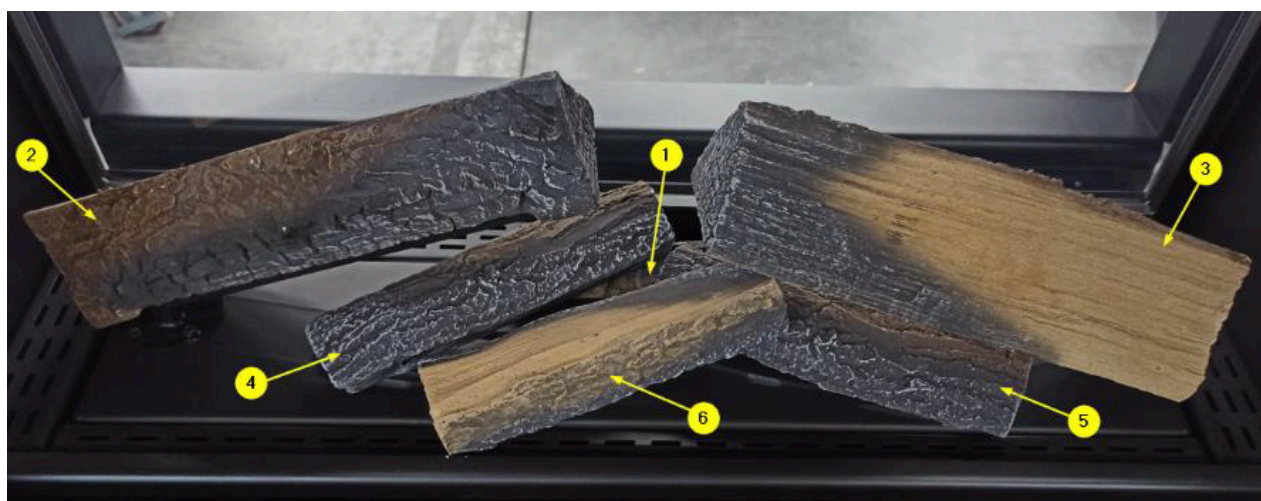
Drewno ceramiczne numer 5, należy położyć na palniku pod prawym rogiem palnika, opierając go o element dekoracyjny numer 1, tak aby dotykał również drewno ceramiczne numer 4 (rys. 15; 16). Szczeliny gazowe nie mogą być zasłonięte co zostało przedstawione na rysunku 17.



Rys. 18. Ułożenie drewna ceramicznego numer 6 (widok z przodu).

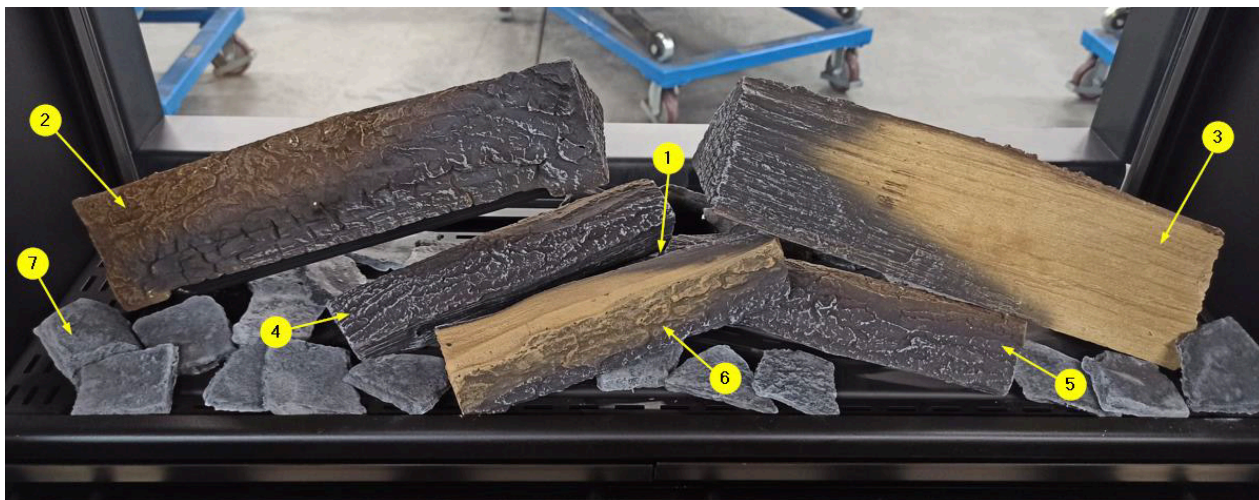


Rys. 19. Ułożenie drewna ceramicznego numer 6.

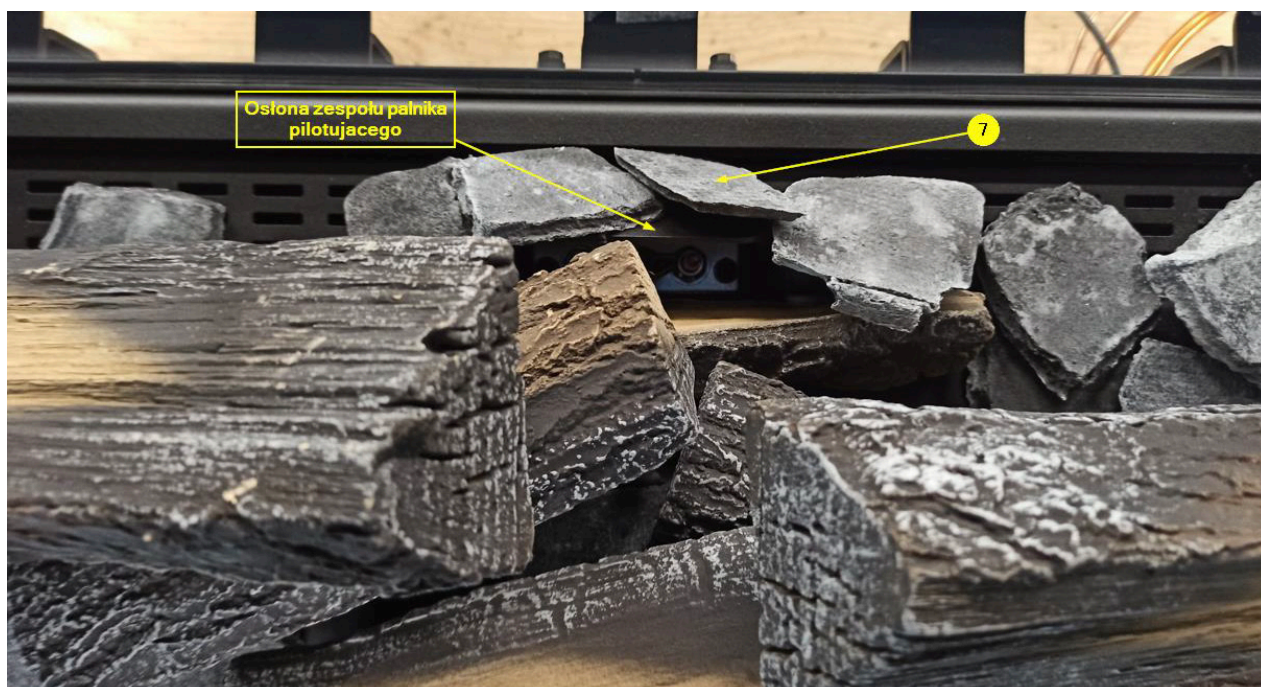


Rys. 20. Ułożenie drewna ceramicznego numer 6 (widok z góry).

Następnie należy położyć drewno ceramiczne oznaczone numerem 6 w taki sposób, aby opierało się na elemencie dekoracji numer 5, jednocześnie dotykało drewno ceramiczne numer 3. Widoki ułożonego drewna ceramicznego numer 6 z różnych perspektyw zostały przedstawione na rysunkach 18, 19, 20.



Rys. 21. Ułożenie elementów wypełnienia (numer 7).



Rys. 22. Ułożenie elementów wypełnienia na osłonie zespołu palnika pilotującego (numer 7).

Elementy wypełnienia oznaczone numerem 7, należy ułożyć w taki sposób aby zakryć metalowe elementy, jednocześnie nie zakrywając szczelin gazowych. Przykładowe ułożenie zostało przedstawione na rysunku 21. Dodatkowo należy zakryć metalową osłonę zespołu palnika pilotującego, tak jak przedstawiono na rysunku 22.




Rys. 23. Ostateczny widok ułożenie drewna ceramicznego (widok z przodu).




Rys. 24. Ostateczny widok ułożenie drewna ceramicznego (widok z tyłu).

Na rysunku 23 oraz 24 przedstawiono poprawne ułożenie elementów dekoracyjnych kominka gazowego w komorze.



 Ruda Strawczyńska 103A, 26-067 Strawczyn

 41 303 80 85

 serwis@defro.pl

 www.defro.pl

**DEFRO**  
home 